



Quick Installation Guide



TEW-634GRU
1.01

Table of Contents

Русский	1
1. Что нужно сделать в самом начале	1
2. Установка оборудования	3
3. Конфигурирование беспроводного маршрутизатора	5
4. Использование USB-порта	9
Troubleshooting	15

1. Что нужно сделать в самом начале



Содержимое упаковки

- TEW-634GRU
- Руководство пользователя на диске CD-ROM
- Руководство по быстрой установке на нескольких языках
- Категория 5 кабель Ethernet (1.5m/5ft)
- AC Адаптер источника питания (12V, 2A)

Требования к установке

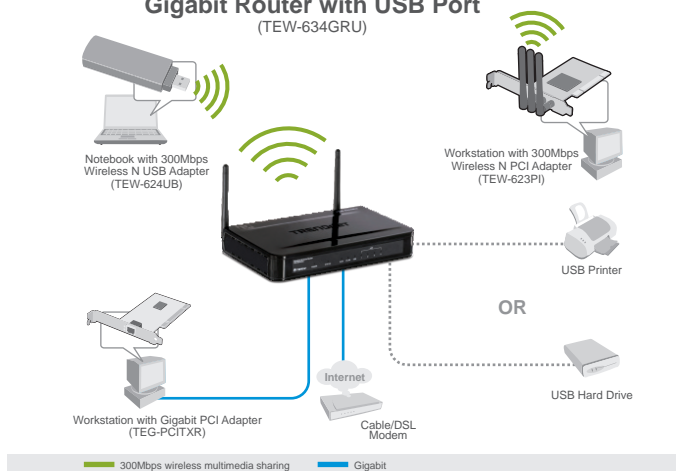
- Компьютер с соответствующим образом установленным сетевым адаптером – проводным или беспроводным.
- Веб-браузер: Internet Explorer (5.0 или более)
- Широкополосный доступ к сети Интернет
- Установленное соединение с помощью кабельного модема или DSL-модема

Примечание:

1. Не устанавливайте USB Control Center, не подключайте принтер к TEW-634GRU и не подключайте компьютер к маршрутизатору до тех пор, пока не будет дано указание.
2. USB Control Center нужно установить на каждом компьютере, чтобы иметь возможность использовать многофункциональный принтер или устройство хранения данных с интерфейсом USB.

Применение

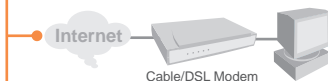
300Mbps Wireless N Gigabit Router with USB Port (TEW-634GRU)



2. Установка оборудования

Примечание: Перед началом соберите все сведения, касающиеся соединения с Интернетом. При необходимости обратитесь к своему поставщику Интернет-услуг (ISP).

1. Убедитесь в наличии соединения с Интернетом при подключении компьютера прямо к кабельному или DSL-модему. Откройте свой веб-браузер, (e.g. Internet Explorer) введите в адресной строке а URL (e.g. <http://www.trendnet.com>) в адвокатском сословии адреса.



2. Если необходимо подключить к USB-порту TEW-634GRU многофункциональный принтер, установите на компьютер драйверы принтера. Затем отключите принтер и отсоедините его от компьютера.

Примечание: Указания по установке принтера приведены к руководству к принтеру.

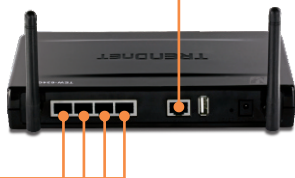
3. Присоедините конец кабеля RJ-45 к порту WAN устройства TEW-634GRU. Другой конец кабеля присоедините к модему.

4. Присоедините один конец кабеля RJ-45 к одному из портов ЛС устройства TEW-634GRU. Присоедините другой конец кабеля к порту Ethernet компьютера

5. Подключите отделяемую антенну (2dBi) к устройству TEW-634GRU.

6. Подключите AC силовой адаптер к беспроводного маршрутизатора и сетевой розетке.

7. Убедитесь в загорании следующих индикаторов на панели: **Power**, **LAN**, **WAN**, **WLAN** и **USB**.



3. Конфигурирование беспроводного маршрутизатора

Примечание: рекомендуется настроить конфигурацию беспроводного маршрутизатора на компьютере, подключенном с помощью проводов.

1. Откройте свой веб-браузер, введите в адресной строке **http://192.168.10.1** и нажмите на клавишу ввода.



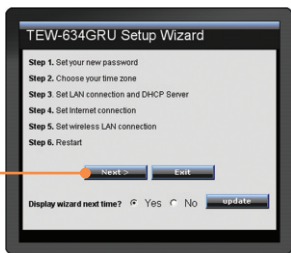
2. Введите имя пользователя и пароль, затем щелкните по кнопке **Log In**.
Имя пользователя: **admin**
Пароль: **admin**



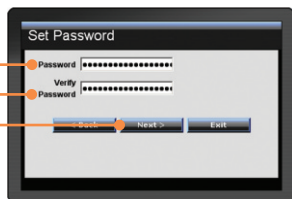
3. Мастер появится автоматически. Нажмите **Wizard**, если мастер не появляется автоматически.



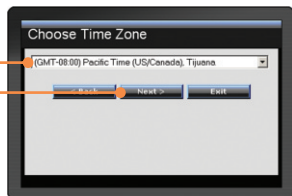
4. Щелкните по кнопке **Далее (Next)**.



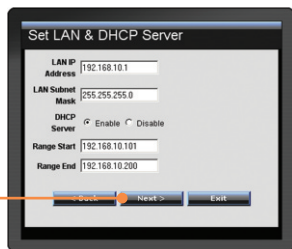
5. Введите **Пароль (Password)**, повторите **Пароль** для проверки, а затем нажмите **Next**. По умолчанию, пароль **admin**.



6. Выберите свой часовой пояс и щелкните по кнопке **Далее (Next)**.

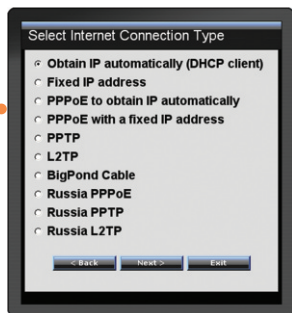


7. Нажмите **Далее (Next)**.
Примечание: Не изменяйте настройки по умолчанию, если только они не вызывают конфликт с имеющимся оборудованием.



8. Задайте настройки на основе предоставленной провайдером информации. Для завершения настройки следуйте указаниям Мастера.

Примечание: Настройки могут различаться для каждого типа соединения с Интернетом.

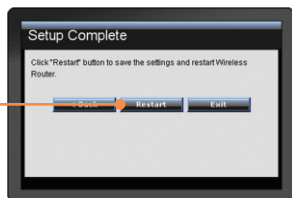


9. Укажите необходимый **SSID**. и нажмите на кнопку **Далее**. По умолчанию SSID таков - TRENDnet634.

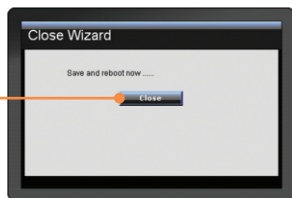


Примечание: Рекомендуется использовать шифрование в беспроводного маршрутизатора. Информацию о настройке шифрования в беспроводного маршрутизатора можно найти в Руководстве пользователя на прилагаемом компакт-диске.

10. Нажмите **Restart** (Перезагрузка).



11. Щелкните по кнопке закрытия **Close**.



12. Откройте браузер и введите адрес (напр., www.trendnet.com) для проверки соединения с Интернетом.



Конфигурировании завершена.

Подробнее о конфигурировании устройства **TEW-634GRU** и дополнительных настройках можно узнать в разделе «Поиск и устранение неисправностей» руководства пользователя на CD-ROM-диске или на веб-сайте TRENDnet по адресу <http://www.trendnet.com>.

Зарегистрируйте свой продукт

Для того, чтобы воспользоваться сервисным обслуживанием и поддержкой на высшем уровне, предлагаем вам зарегистрировать свой продукт в режиме онлайн здесь: <http://www.trendnet.ru/products/registration.php>
Благодарим Вас за то, что Вы выбрали TRENDnet

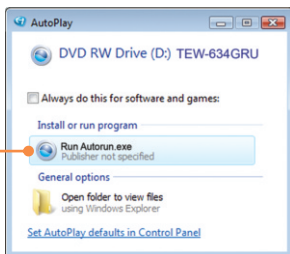
4. Использование USB-порта

Установка утилиты

Примечание: Перед установкой утилиты установите на компьютер драйверы принтера. Затем отключите принтер и отсоедините его от компьютера. Указания по установке принтера приведены в руководстве к принтеру.

1. Установите **CD-ROM-диск со служебной программой** в дисковод CD-ROM компьютера.

2. Нажмите **Run Autorun.exe** (только для Windows Vista).



3. Нажмите **Install Utility**.



4. Щелкните по кнопке **Next** (Далее).



5. Следуйте указаниям **Мастера InstallShield**. Щелкните по кнопке **Завершить**.



6. Присоедините USB-принтер или устройство хранения данных к USB-порту TEW-634GRU.



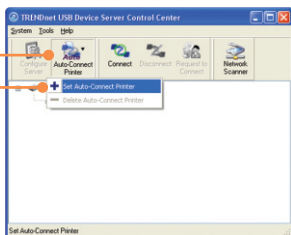
Печать

Примечание: Только один пользователь может одновременно печатать в режиме Auto Connect. По окончании печати другой пользователь может производить печать или сканирование в принтер.

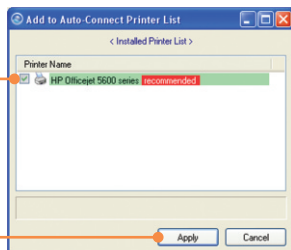
1. Дважды щелкните на пиктограмме TRENDnet USB Control Center.



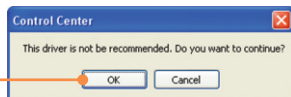
2. Выберите принтер. Выберите **Auto-Connect Printer** и нажмите на **Set Auto-Connect Printer**.



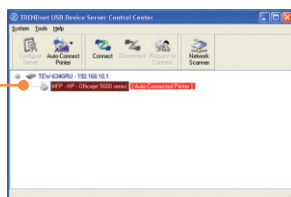
3. Выберите нужный принтер и нажмите на **Apply**.



4. Щелкните по кнопке **OK**.

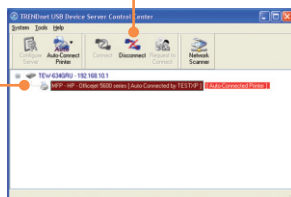


5. В USB Device Control Center принтер отобразится как **Auto-Connected Printer**.



6. Можно начинать печать.

7. Выберите принтер. Нажмите на **Disconnect** (отсоединить). (дополнительно)

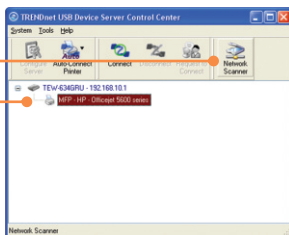


Примечание: Для печати с автоматическим соединением не нужно дожидаться момента, когда текущий старший пользователь нажмет на кнопку отсоединения. Для того, чтобы стать старшим пользователем, нужно выполнить шаг 1.

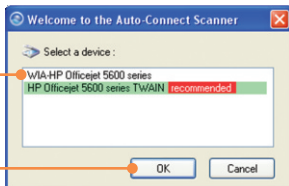
Сканирование

Примечание: Только один пользователь может одновременно сканировать в режиме Auto Connect. После того, как он завершит сканирование, другой пользователь может выполнить сканирование в принтер.

1. Выберите принтер. Выберите **Network Scanner**.

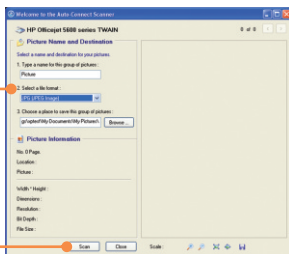


2. Выберите формат TWAIN или WIA и нажмите на **OK**.



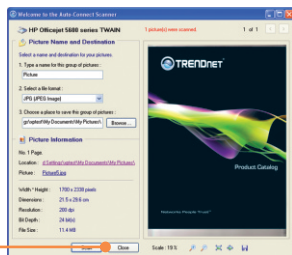
3. Поместите документ на планшет сканера многофункционального принтера.

4. Введите имя, выберите тип изображения и нужный путь. Затем нажмите на **Scan**.



5. Появится программа сканера многофункционального принтера. Следуйте указаниям программы сканера.

6. Повторите шаги 3, 4 и 5 для сканирования других документов. Либо закройте программу - **Close**.



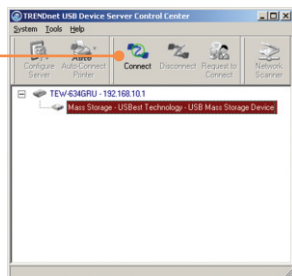
Хранение

Примечание: К устройству хранения данных одновременно может подключаться только один пользователь.

1. Дважды щелкните на пиктограмме TRENDnet USB Control Center.



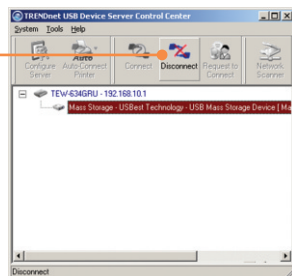
2. Щелкните по кнопке подключения - **Connect**.



3. Нажмите **Open folder to view files**, а затем нажмите **OK**.



4. Нажмите на **Disconnect** для отсоединения ЗУ.

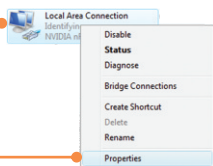


Q1: I typed `http://192.168.10.1` in my Internet Browser's Address Bar, but an error message says "The page cannot be displayed." How can I get into the TEW-634GRU's web configuration page?

A1: First, check your hardware settings again by following the instructions in Section 2. Second, make sure the LAN and WLAN lights are lit. Third, make sure your TCP/IP settings are set to Obtain an IP address automatically (see the steps below).

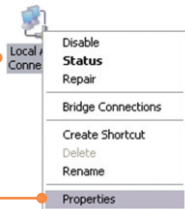
Windows Vista

1. Go into the Control Panel, click Network and Internet, click Network and Sharing Center, click Manage Network Connections and then right-click the Local Area Connection icon and then click Properties.



2. Click Internet Protocol Version 4(TCP/IPV4) and then click Properties. Then click on Obtain an IP address automatically.

1. Go into the Control Panel, double-click the Network Connections icon and then right-click the Local Area Connection icon and then click Properties.



2. Click Internet Protocol (TCP/IP) and then click Properties. Then click on Obtain an IP address automatically.

Fourth, press on the factory reset button for 15 seconds.

Q2: I am not sure what type of Internet Account Type I have for my Cable/DSL connection. How do I find out?

A2: Contact your Internet Service Provider's (ISP) support service for the correct information.

Q3: The Wizard does not appear. What should I do?

A3: First, click on Wizard on the left hand side. Second, near the top of the browser, "Pop-up blocked" message appear. Right click on the message and select Always Allow Pop-ups from This Site. The next time to login to the TEW-634GRU, this window will appear. Third, disable your browser's pop up blocker.

Q4: I went through the Wizard, but I can not get onto the Internet. What should I do?

A4: First, verify that you can get onto the Internet with a direct connection into your modem. Second, contact your ISP and verify all the information that you have in regards to your Internet connection settings is correct. Third, power cycle your modem and router. Unplug the power to the modem and router. Wait 30 seconds, and then reconnect the power to the modem. Wait for the modem to fully boot up, and then reconnect the power to the router.

Q5: I can not make a wireless connection to the Router. What should I do?

A5: First, make sure that the antennas are connected to the TEW-634GRU. Second, double check that the WLAN light on the Router is lit. Third, login to your router. Enter <http://192.168.10.1> into the address bar of your router. The default user name and password is admin. Click Wireless and then click Basic. Make sure Enabled is selected for Wireless and then click Apply. Fourth, power cycle the TEW-634GRU. Unplug the power to the TEW-634GRU. Wait 15 seconds, then plug the power back in to the TEW-634GRU. Fifth, contact the manufacturer of your wireless network adapter and make sure the wireless network adapter is configured with the proper SSID. The preset SSID is TRENDnet634.

Q6: The TRENDnet USB Control Center does not detect the TEW-634GRU. What should I do?

A6: First, double check your hardware connections; make sure that the TEW-634GRU is powered ON and is properly connected. Second, disable any software firewall programs such as ZoneAlarm or Norton Internet Security. If your computer is running Windows XP or Vista, disable the built-in firewall. Third, go to System -> Exit in the USB Control Center to close the program. Then double click on the TRENDnet USB Control Center icon to open up the program. Fifth, power cycle the TEW-634GRU. Unplug the power to the TEW-634GRU, wait 15 seconds, then plug the TEW-634GRU back in.

Q7: No window appears after I connect my computer to my storage device. What should I do?

A7: On Windows 2000/XP, double click on My Computer. A list of drives appears. Double click on the drive for your storage device. On Windows Vista, click the windows icon on the bottom right hand corner and click Computer. A list of drives appears. Double click on the drive for your storage device.

Q8: A connect device failed error message appears when I try to connect to my USB storage device. What should I do?

A8: This message appears when another computer current has access to the USB storage device. Press Request to Connect in the USB Control Center utility and wait for the other user to accept your request. You may also get access to the USB storage device by unplugging the power to the router and plugging the power to the router back in. In the USB Control Center utility, click Connect. The error message will no longer appear.

Q9: I cannot set my printer as an auto-connect printer. What should I do?

A9: Verify that no other computer is using the printer. In the utility, if there is a computer name next to the printer name, another computer is using the printer. Once the user has finished printing or scanning, you will be able to print or scan.

If you still encounter problems or have any questions regarding the TEW-634GRU, please contact TRENDnet's Technical Support Department.

GPL/LGPL General Information

This TRENDnet product includes free software written by third party developers. These codes are subject to the GNU General Public License ("GPL") or GNU Lesser General Public License ("LGPL"). These codes are distributed WITHOUT WARRANTY and are subject to the copyrights of the developers. TRENDnet does not provide technical support for these codes. The details of the GNU GPL and LGPL are included in the product CD-ROM.

Please also go to (<http://www.gnu.org/licenses/gpl.txt>) or (<http://www.gnu.org/licenses/lgpl.txt>) for specific terms of each license.

The source codes are available for download from TRENDnet's web site (http://trendnet.com/downloads/list_gpl.asp) for at least three years from the product shipping date.

You could also request the source codes by contacting TRENDnet.

20675 Manhattan Place, Torrance, CA 90501, USA. Tel: +1-310-961-5500 Fax: +1-310-961-5511

Informations générales GPL/LGPL

Ce produit TRENDnet comprend un logiciel libre écrit par des programmeurs tiers. Ces codes sont sujet à la GNU General Public License ("GPL" Licence publique générale GNU) ou à la GNU Lesser General Public License ("LGPL" Licence publique générale limitée GNU). Ces codes sont distribués SANS GARANTIE et sont sujets aux droits d'auteurs des programmeurs. TRENDnet ne fournit pas d'assistance technique pour ces codes. Les détails concernant les GPL et LGPL GNU sont repris sur le CD-ROM du produit.

Veuillez également vous rendre en (<http://www.gnu.org/licenses/gpl.txt>) ou en (<http://www.gnu.org/licenses/lgpl.txt>) pour les conditions spécifiques de chaque licence.

Les codes source sont disponibles au téléchargement sur le site Internet de TRENDnet web site (http://trendnet.com/downloads/list_gpl.asp) durant au moins 3 ans à partir de la date d'expédition du produit.

Vous pouvez également demander les codes source en contactant TRENDnet.

20675 Manhattan Place, Torrance, CA 90501, USA. Tel: +1-310-961-5500 Fax: +1-310-961-5511

Allgemeine Informationen zu GPL/LGPL

Dieses Produkt enthält die freie Software "netfilter/iptables" (© 2000-2004 netfilter project <http://www.netfilter.org>) und die freie Software „Linux „mtd“ (Memory Technology Devices) Implementation (© 2000 David Woodhouse), erstmals integriert in Linux Version 2.4.0-test 3 v. 10.07.2000 (<http://www.kernel.org/pub/linux/kernel/v2.4/old-test-kernels/linux-2.4.0-test3.tar.bz2>), sowie weitere freie Software. Sie haben durch den Erwerb dieses Produktes keinerlei Gewährleistungsansprüche gegen die Berechtigten an der oben genannten Software erworben; weil diese die Software kostenfrei lizenzieren gewähren sie keine Haftung gemäß unten abgedruckten Lizenzbedingungen. Die Software darf von jedermann im Quell- und Objektcode unter Beachtung der Lizenzbedingungen der GNU General Public License Version 2, und GNU Lesser General Public License (LGPL) vervielfältigt, verbreitet und verarbeitet werden. Die Lizenz ist unten im englischsprachigen Originalwortlaut wiedergegeben. Eine nichtoffizielle Übersetzung in die deutsche Sprache finden Sie im Internet unter (<http://www.gnu.de/documents/gpl-2.0.de.html>). Eine allgemeine öffentliche GNU Lizenz befindet sich auch auf der mitgelieferten CD-ROM.

Sie können Quell- und Objektcode der Software für mindestens drei Jahre auf unserer Homepage www.trendnet.com im Downloadbereich (http://trendnet.com/langen/downloads/list_gpl.asp) downloadend. Sofern Sie nicht über die Möglichkeit des Downloads verfügen können Sie bei TRENDnet.

20675 Manhattan Place, Torrance, CA 90501 - U.S.A. -, Tel.: +1-310-961-5500, Fax: +1-310-961-5511 die Software anfordern.

Información general sobre la GPL/LGPL

Este producto de TRENDnet incluye un programa gratuito desarrollado por terceros. Estos códigos están sujetos a la Licencia pública general de GNU ("GPL") o la Licencia pública general limitada de GNU ("LGPL"). Estos códigos son distribuidos SIN GARANTÍA y están sujetos a las leyes de propiedad intelectual de sus desarrolladores. TRENDnet no ofrece servicio técnico para estos códigos. Los detalles sobre las licencias GPL y LGPL de GNU se incluyen en el CD-ROM del producto.

Consulte también el (<http://www.gnu.org/licenses/gpl.txt>) ó el (<http://www.gnu.org/licenses/lgpl.txt>) para ver las cláusulas específicas de cada licencia.

Los códigos fuentes están disponibles para ser descargados del sitio Web de TRENDnet

(http://trendnet.com/downloads/list_gpl.asp) durante por lo menos tres años a partir de la fecha de envío del producto.

También puede solicitar el código fuente llamando a TRENDnet.

20675 Manhattan Place, Torrance, CA 90501, USA. Tel: +1-310-961-5500 Fax: +1-310-961-5511

GPL/LGPL

TRENDnet

GNU General Public License ("GPL") GNU

Lesser General Public License ("LGPL").

TRENDnet

GNU GPL LGPL

(<http://www.gnu.org/licenses/gpl.txt>) (<http://www.gnu.org/licenses/lgpl.txt>)

TRENDnet (http://trendnet.com/downloads/list_gpl.asp)

TRENDnet.

20675 Manhattan Place, Torrance, CA 90501, USA. Tel: +1-310-961-5500 Fax: +1-310-961-5511

GPL/LGPL informações Gerais

Este produto TRENDnet inclui software gratuito desenvolvido por terceiros. Estes códigos estão sujeitos ao GPL (GNU General Public License) ou ao LGPL (GNU Lesser General Public License). Estes códigos são distribuídos SEM GARANTIA e estão sujeitos aos direitos autorais dos desenvolvedores. TRENDnet não presta suporte técnico a estes códigos. Os detalhes do GNU GPL e do LGPL estão no CD-ROM do produto.

Favor acessar <http://www.gnu.org/licenses/gpl.txt> ou <http://www.gnu.org/licenses/lgpl.txt> para os termos específicos de cada licença.

Os códigos fonte estão disponíveis para download no site da TRENDnet (http://trendnet.com/langen/downloads/list_gpl.asp) por pelo menos três anos da data de embarque do produto.

Você também pode solicitar os códigos fonte contactando TRENDnet, 20675 Manhattan Place, Torrance, CA 90501, USA. Tel: +1-310-961-5500, Fax: +1-310-961-5511.

GPL/LGPL üldinformatsioon

See TRENDneti toode sisaldab vaba tarkvara, mis on kirjutatud kolmanda osapoole poolt. Koodid on allutatud GNU (General Public License) Üldise Avaliku Litsentsi (GPL) või GNU (Lesser General Public License) ("LGPL") Vähem Üldine Avalik Litsentsiga. Koode vahendatakse ILMA GARANTIITA ja need on allutatud arendajate poolt. TRENDnet ei anna koodidele tehnilist luge. Detailsemat infot GNU GPL ja LGPL kohta leiate toote CD-ROMil. Infot mõlema litsentsi spetsiifiliste terminite kohta leiate (<http://www.gnu.org/licenses/gpl.txt>) või (<http://www.gnu.org/licenses/lgpl.txt>).

Infot mõlema litsentsi spetsiifiliste terminite kohta leiate (<http://www.gnu.org/licenses/gpl.txt>) või (<http://www.gnu.org/licenses/lgpl.txt>).

Lähtekoodi on võimalik alla laadida TRENDneti kodulehelt (http://trendnet.com/langen/downloads/list_gpl.asp) kolme aasta jooksul alates toote kättesaamise kuupäevast.

Samuti võite lähtekoodi paluda TRENDnetilt, 20675 Manhattan Place, Torrance, CA 90501, USA. Tel: +1-310-961-5500, Fax: +1-310-961-5511.

Certifications

This equipment has been tested and found to comply with FCC and CE Rules.

Operation is subject to the following two conditions:

- (1) This device may not cause harmful interference.
- (2) This device must accept any interference received. Including interference that may cause undesired operation.



Waste electrical and electronic products must not be disposed of with household waste. Please recycle where facilities exist. Check with you Local Authority or Retailer for recycling advice.



NOTE: THE MANUFACTURER IS NOT RESPONSIBLE FOR ANY RADIO OR TV INTERFERENCE CAUSED BY UNAUTHORIZED MODIFICATIONS TO THIS EQUIPMENT. SUCH MODIFICATIONS COULD VOID THE USER'S AUTHORITY TO OPERATE THE EQUIPMENT.

ADVERTENCIA

En todos nuestros equipos se mencionan claramente las características del adaptador de alimentación necesario para su funcionamiento. El uso de un adaptador distinto al mencionado puede producir daños físicos y/o daños al equipo conectado. El adaptador de alimentación debe operar con voltaje y frecuencia de la energía eléctrica domiciliar existente en el país o zona de instalación.



TRENDnet®

Product Warranty Registration

Please take a moment to register your product online.
Go to TRENDnet's website at <http://www.trendnet.com/register>

TRENDnet®

20675 Manhattan Place
Torrance, CA 90501
USA